

ラベンダーパーク多可



岩座神の棚田



播州織の國 map



access

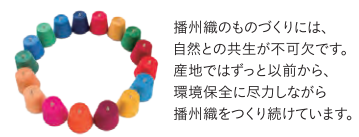
- 西脇方面**
 - 車 大阪・神戸から約1時間
中国自動車道「滝野社IC」から国道175号を北へ約10分
 - バス 大阪・三宮から約1時間30分
中国ハイウェイバス：大阪・新大阪から「西脇」下車
バス：神戸三宮バスターミナルから「西脇」下車
 - 電車 三宮から約1時間30分
JR山陽本線「加古川」から加古川線「西脇市」まで約50分
- 多可方面**
 - 車 西脇市内から国道427号を北へ20分
 - バス JR西脇市駅から神姫バス山寄上・鳥羽行
多可町役場まで約11km・約30分

TAKE FREE



Banshu-ori
じゅうな布
播州織

nishiwaki - taka



SUSTAINABLE DEVELOPMENT GOALS
※播州織は持続可能な開発目標(SDGs)を支援しています。

播州織のものづくりには、自然との共生が不可欠です。産地ではずっと以前から、環境保全に尽力しながら播州織をつくり続けています。



※掲載商品の情報は変更になる場合があります。また、掲載商品は販売終了になっている場合があります。
令和6年2月発行 西脇市観光物産協会：兵庫県西脇市下戸田128-1 ☎0795-22-3111 多可町商工観光課：兵庫県多可郡多可町中区中村町123番地 ☎0795-32-4779

播州織とは、

美しく染めあげられた

何万色もの糸を

何万通りもの織り方で織ることで

何万種類もの柄と風合いに

仕上げることのできる

どこまでも自由な布。

その始まりは、清く柔らかな水。

まずは糸染め。

糸を美しく染め上げるためには

清く柔らかな水が不可欠。

加古川、杉原川、野間川の

潤沢な水が播州織を育みました。

全盛期には、川沿いに

多くの染工場(糸を染める工場)が

軒を連ねていたそうです。

播州織ができるまで

The process of making Banshuori-textile

- 01 布をデザインする Textile planing — 04
- 02 糸を染める Yarn dyeing — 05
- 03 たて糸を並べる Warpimg — 06
- 04 織る Weaving — 07・08
- 05 仕上げを施す Finishing — 09
- 06 縫製する Sewing — 10
- オープンファクトリー Openfactory — 11・12

より詳しい工程を写真付きで紹介
公益財団法人
北播磨地場産業開発機構
<https://kitaharima-jibasan.org/>



播州織のものづくり

Products of Banshuori-textile

- 衣 Clothes — 13 - 16
- 彩 Accessories — 17・18
- 暮らし Goods — 19 - 22
- 生地 Cloth — 23

播州織を買う

Souvenir store of Banshuori-textile

24・25

播州織産地の用語

Banshuori-textile terminology

26



撮影協力：tamaki niime

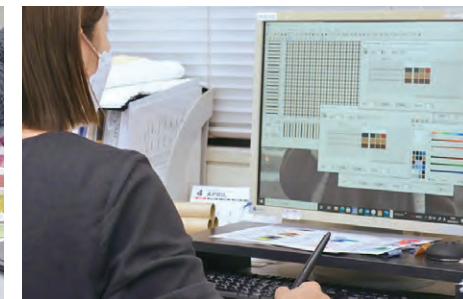
01 Textile planing

〔 布をデザインする 〕

イメージした布から逆算し、
糸の色や素材を選んで、織りを設計します。
色と織りの掛け合わせで、デザインは無限大。



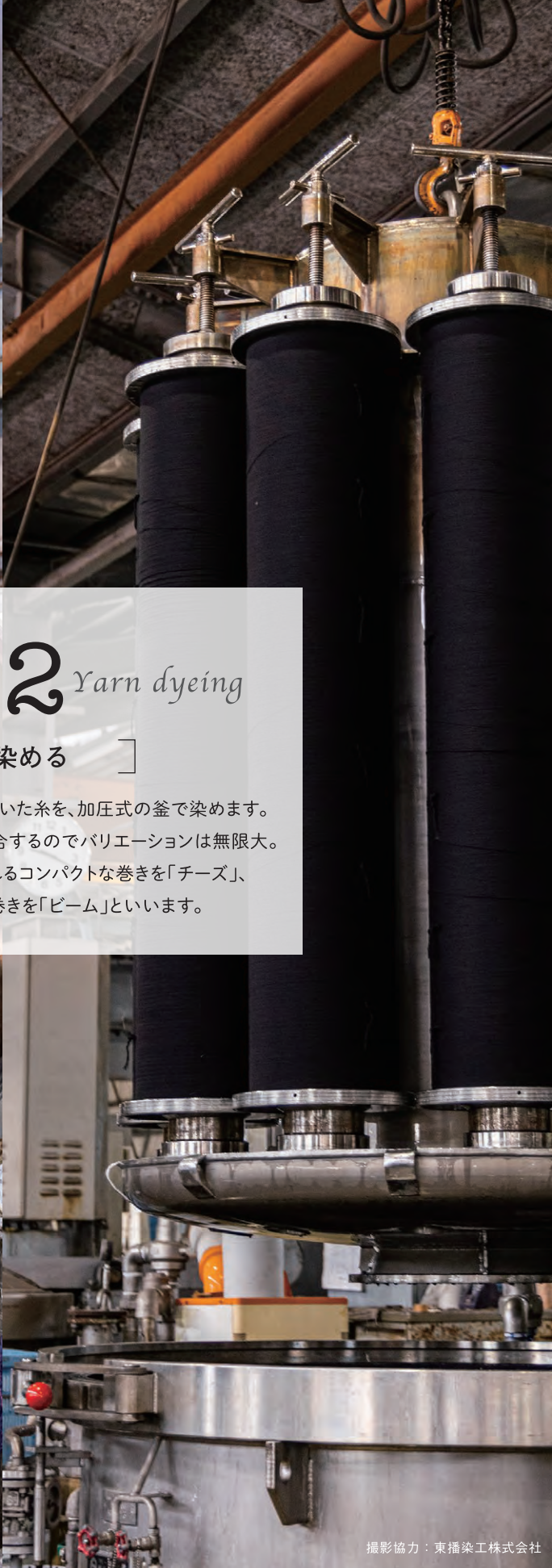
写真提供：桑村繊維株式会社



写真提供：桑村繊維株式会社



撮影協力：橋本裕司織布



02 *Yarn dyeing*
 [糸を染める]

染まりやすいようふんわりと巻いた糸を、加圧式の釜で染めます。
 色は要望に合わせて染料を調合するのでバリエーションは無限大。
 たて糸にもよこ糸にも使われるコンパクトな巻きを「チーズ」、
 たて糸専用の幅広な巻きを「ビーム」といいます。

03 *Warping*
 [たて糸を並べる]

織機で布を織る前にたて糸を並べておきます。
 この作業を整経といいます。
 並べた糸の順番がずれないように、綜口(そうこう)に取り付けた
 ワイヤーの穴に通し、織機にかけます。



04 Weaving

[織る]

布は、上下するたて糸の間をよこ糸がすり抜けることで織り上がっていきます。

織機は、よこ糸の運び方の違いにより

昔ながらのシャトル織機、革新織機と呼ばれるレピア織機、

最新式のエアジェット織機などがあります。

また、織機は柄によっても分類されており、

チェックやストライプなど規則性のある柄を織る平織やドビー(綾織)の織機と、

絵を描くように複雑な柄を織るジャカードの織機があります。

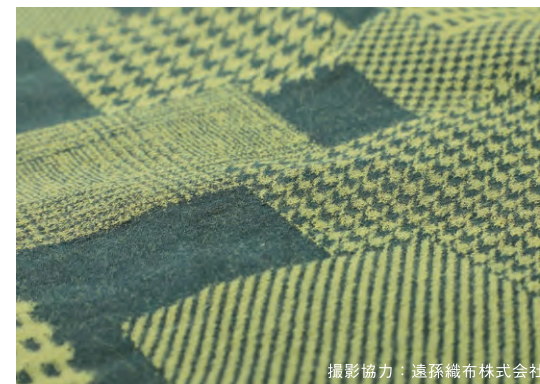


規則性が美しい織り

平織・ドビー織

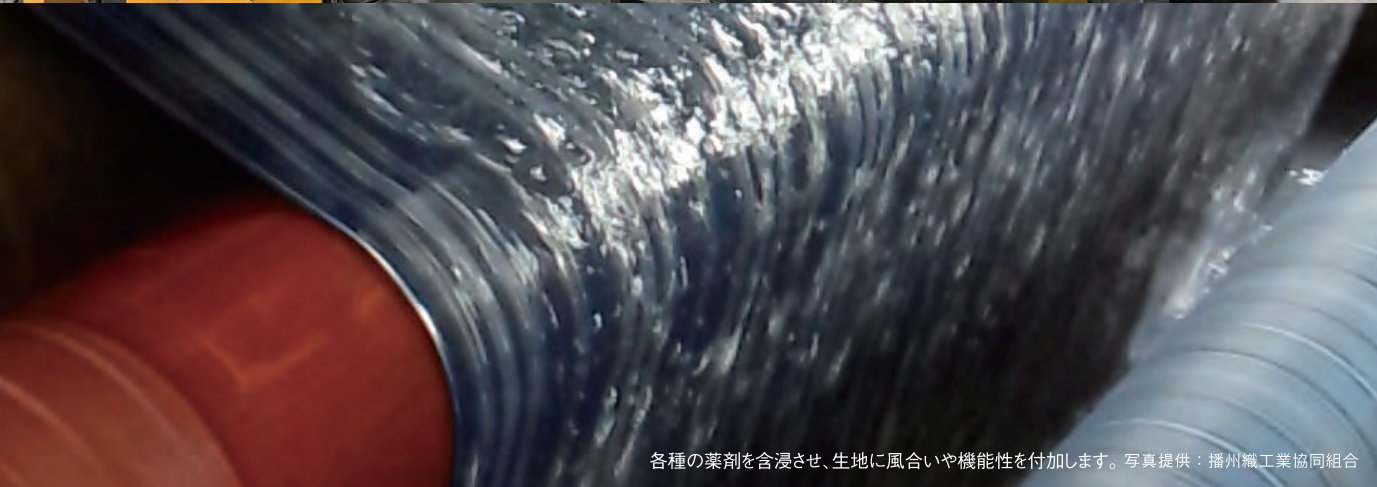
柄を描く織り

ジャカード織





サイジングによって付けられた糊を洗い落とします。写真提供：播州織工業協同組合



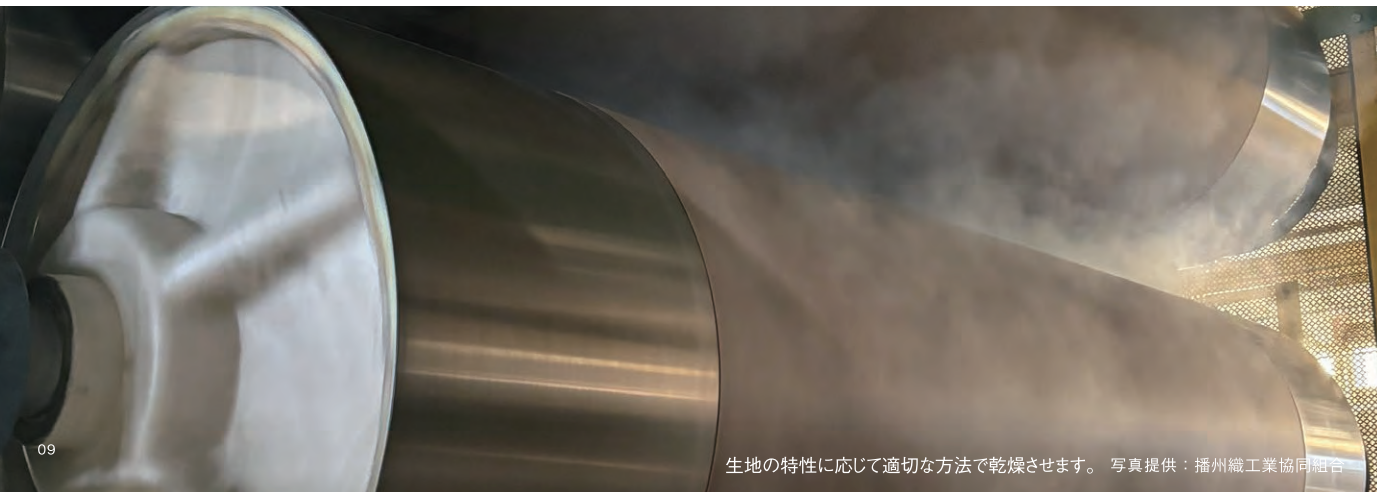
各種の薬剤を含浸させ、生地に風合いや機能性を付加します。写真提供：播州織工業協同組合



05 Finishing

[仕上げを施す]

織り上がった生地を加工前検査にかけた後、洗浄し、シワを伸ばします。
また必要に応じて、UV加工やシワ加工などを施します。
その後、厳格な検査に合格したものが製品として各地へ出荷されます。
産地内で生産された織物は、希望により播州織ブランドを名乗ることができます。



生地の特徴に応じて適切な方法で乾燥させます。写真提供：播州織工業協同組合



撮影協力：株式会社播

06 Sewing

[縫製する]

西脇市・多可町は長らく生地の産地として発展してきましたが
近年は、縫製し商品として一般消費者に直接お届けする会社も増えています。

OPEN **工場公開** FACTORY

オープンファクトリーとは、事業所が一般に向けて生産現場を公開したり、ものづくりを体験してもらう取り組みです。

※平時は公開していません。公開期間はP12上記のサイトなどでご確認ください。また、内容や受け入れ企業は変更になる場合があります。



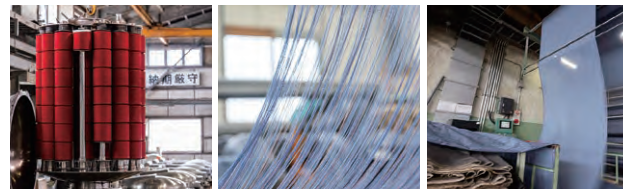
東播染工(株)

西脇市高田井町224
0795-22-1001
<https://www.toban.jp/>

各回定員 10~50名
見学特典 生地の販売、最終製品(雑貨)の販売



糸染め チーズノビーム 織機 レピア織機・エア織機



川上織物(株)

多可郡多可町八千代区下三原231-1
0795-37-0112
<https://kawakami-orimono.co.jp/>

各回定員 6名
見学特典 カットクロス2mプレゼント



織機 レピア織機・エア織機



遠孫織布(株)

西脇市高田井町938 0795-22-2704
enmagosyokufu

各回定員 5名
見学特典 ものづくり体験可能

織機 ジャカード織機

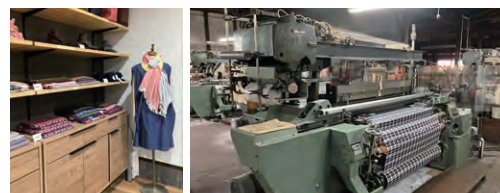


藤井茂織布

西脇市市原町341 0795-22-6630
goho_bi

各回定員 6名
見学特典 ショップで使えるお楽しみクーポンプレゼント

織機 ドビー織機



工場公開

織物産地のものづくりの現場を見に来ませんか?

先染織物・播州織の現場をイベントに合わせて公開しています。糸染めや整経、織りから加工・縫製まで、さまざまな工程をご覧ください。

開催日時等の詳細は西脇市観光物産協会のHPでご確認ください。



植山織物(株)

多可郡多可町八千代区仕出原681
0795-37-1135
<https://www.ueyama.net/>

各回定員 10名
見学特典 ティッシュケースプレゼント



織機 シャトル織機・レピア織機・エア織機・ジャカード織機



(株)ソーイング竹内

多可郡多可町中区靴屋90 0795-32-0018
<https://www.sewing-takeuchi.co.jp/>

各回定員 10名
見学特典 その場で使えるクーポン券プレゼント



以下は平時も見学することができます。



(有)玉木新雌

西脇市比延町550-1
0795-38-8113
<https://www.niime.jp/>

見学可能時間 水~日曜日 11:00~17:00
各回定員 20名



糸染め 緋(かせ) 織機 シャトル織機・レピア織機

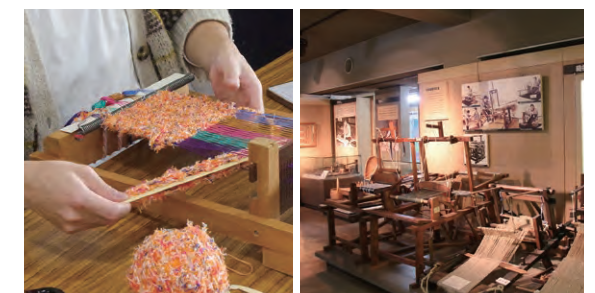


西脇市郷土資料館

播州織に関する展示の見学。
播州織の見本帳の見学もできます。

西脇市西脇790-14 0795-23-5992

見学可能時間 9:00~17:00 ※月曜日・年末年始休館
各回定員 ものづくり体験10名(要問い合わせ。予約制)
見学特典 資料館オリジナル缶バッジプレゼント



生地産地から
最終製品のものづくり

播州織のものづくり

Banshuori textile 衣

色、柄、肌触り、風合い、張り、つや
通気性、保温性、伸縮性 etc...
「織り」の役割は果てしない。



橋本裕司織布
代表
橋本 裕司さん



植山織物株式会社
代表取締役
植山 展行さん



有限会社 玉木新雌
代表取締役
玉木 新雌さん

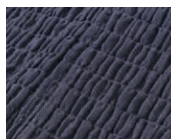
HASHIMOTO Vintage

by 橋本裕司織布



機屋ならではの独自の技術で
新素材を開発。
軽さ、通気性、肌触り、フィット感
に優れた“流風織”は
橋本さんの真骨頂です。

カジュアルにも
ビジネスシーンにも
ユニセックスに使える
ジャケット&パンツ。



流風織 Kurumu ジャケット & パンツ

サイズ: M / L
カラー: ネイビー・ブラック
素材: 綿・ポリウレタン

¥ ジャケット 36,300- (税込)
パンツ 20,900- (税込)
セットアップ 55,000- (税込)

online store



<https://hashimotovintage.jp/>

事業所DATA

橋本裕司織布 〒679-1114
多可郡多可町中区岸上391
tel.0795-32-1512

shuttle notes

by 植山織物株式会社



新旧の技術を融合させ、
丁寧かつクリエイティブな
生地づくりで人気の機屋。
最終製品にコミットする
テキスタイルを
提案しています。

細い糸を緻密に織り上げ
ハリとコシを生み出した
究極の白シャツ。

超高密度ポプリン レギュラーカラーシャツ

サイズ: S / M / L / XL
素材: 綿100%

¥ 17,380- (税込)

online store



<https://shuttlenotes.com/>

事業所DATA

植山織物株式会社 〒677-0114
多可郡多可町八千代区仕出原 681
tel.0795-37-1135

tamaki niime

by 有限会社 玉木新雌



ふんわり優しく織ることで
究極の肌触りを追求。
また、作品は全て
先染めの色を活かした
イッテンものです。

空気をまとう柔らかさ
**roots shawl
BIG**

素材: 綿100%

¥ 13,200- (税込)

online store



<https://www.niime.jp/>

事業所DATA

有限会社 玉木新雌 〒677-0037
西脇市比延町550-1
tel.0795-38-8113

自由をまとう心地よさ
fuwa-T ALL

サイズ: フリー
素材: 綿100%

¥ 24,200- (税込)

株式会社 excellence
代表取締役
依藤 雅裕さん



株式会社丸萬
大岡 彩織さん



島田製織株式会社
hatsutoki 事業部
田辺 絢子さん



播州織に関わる さまざまな役割

播州織の生産における特徴は、分業制で発展してきたこと。企画にはじまり、染色、織布、加工まで、多岐にわたる工程をそれぞれのプロフェッショナルが行うことで、質の高い製品を早く大量に生産し信頼を築いてきました。近年は、小ロット多品種によるオリジナルブランドのものづくりを目指し、各種工程を自社で行い、自社の販売ルートでエンドユーザーに届けようとする企業も増えています。

さんもと 産元

産元商社のことで産地元請けの略称。用途に合わせた織物の商品開発・企画を行い、生産から販売に至るまで一貫した管理業務を行います。

せんこうば 染工場

糸を染める染色工場を略して「せんこうば」と呼んでいます。オーダーに応じて色を調合し、染色釜に浸けて糸を染めます。総染色・チーズ染色・ビーム染色と複数の染色方法があり、ビーム染色は播州織独特の染色方法です。

整経工場 (サイジング工場)

織りのデザインに合わせてたて糸を並べ、織るときに糸がもつれないようビームに巻き、擦れて毛羽立たないように糊付けします。

はたや 機屋

織機を動かし、布を織ります。織機の種類や織り方は様々で、求められるデザイン・品質に上げるためには、長年の経験で培われた職人の知識や技術が必要です。

加工場

織りあがった布を洗濯し、手触りや機能を付加します。加工前後に厳しい検査を行い、「播州織」として各地へ出荷します。

縫製工場

播州織をシャツや雑貨などの製品にします。生地産地において、最終製品まで一貫して生産できることは強みになります。

THE INDUSTRY WORKS

by 株式会社excellence



カジュアルシャツからドレスシャツまで。色柄、素材、サイズあなたに合ったベーシックシャツが見つかります。

素材と仕立てにこだわった
フランネルシャツ

サイズ: S / M / L / XL
素材: 綿100%

¥ 11,880- (税込)

※カスタムオーダー可能。



online store



shop

西脇市和田町836
☎ 070-9095-2652
営 10:00~16:00
休 月曜日

<https://theindustryworks.jp/ja-jp>

事業所DATA

株式会社 excellence 〒677-0052
西脇市和田町836
tel.0795-22-5065

POLS

by 株式会社丸萬



ジャカード織を駆使した
独創的なテキスタイルで
個性溢れる世界を
展開しています。

本土と島の間突然現れる砂の道
(トンボロ)をイメージしたフリンジ
ジャカードのシャツワンピース。
ヨコ糸をカットした箇所から見える
立体的なテキスタイルが楽しい。
※写真のカラーは「YEL」。

Tombolo
シャツワンピース

サイズ: フリー(着丈 120cm)
素材: 綿100%

¥ 49,500 (税込)

online store



<https://polstore.net/>

事業所DATA

株式会社 丸萬 〒677-0015 西脇市西脇405
tel.0795-22-5551

hatsutoki

by 島田製織株式会社



単色に見える中に
多くの色を織り込み
二つとしてない
奥行きのある色を生み出す
hatsutoki。
近年は、ライフスタイル
ブランドとして
進化しています。

生地の程よい厚みと柔らかさを活かしたコロんと柔らかなシルエットのブラウス。
袖口のギャザーを調整することがで表情の変化が楽しめる。
※写真のカラーは「ナイト」。

glass scape
ギャザースリーブブラウス

サイズ: フリー 素材: 綿・麻

¥ 27,500 (税込)~

事業所DATA

島田製織株式会社 〒677-0054
西脇市野村町1796-67
tel.0795-22-3621

online store



<https://shop.hatsutoki.com/>

播州織のものづくり

Banshuori
textile

彩

1 Gohôbi

by 藤井SK工房

一枚の中に様々な表情を織り込み
個性豊かな作品を生み出しています。



織り柄と風合いの変化で見せる箇所によって表情が変わる。

コットン100%のストール各種

サイズ：横55cm × 長さ208cm 素材：綿100%

¥ 8,800- (税込)

shop 西脇市市原町341 ☎ 0795-22-6630
営) 9:00~17:00 休) 日曜日

事業所DATA 藤井SK工房

〒677-0004 西脇市市原町341 tel.0795-22-6630

2 織馬鹿

by 株式会社織馬鹿

ジャカード織りの魅力で、続々と
オリジナル商品を発信しています。

透け感の中にモチーフが浮かび上がる
ミニストール各種

サイズ：横35 × 長さ120cm 素材：綿100%

¥ 3,300- (税込)

shop 西脇市高松町188-2
☎ 0795-22-9346
営) 土・日曜日
10:00~18:00

online store



<https://oribaka.theshop.jp/>

事業所DATA 株式会社 織馬鹿

〒677-0016 西脇市高田井町137-1
tel.0795-22-9346



3 TOBAN TEXTILE

by 東播染工株式会社

デザインから糸染め、織り、加工まで
一貫してものづくりに携わっています

細い糸を使った繊細な
ダブルガーゼのハンカチーフ。

Refraction Check Handkerchief

サイズ：48 × 48 cm 素材：綿100%

¥ 2,420- (税込)

<https://textileshop.toban.jp/>

事業所DATA 東播染工株式会社

〒677-0016 西脇市高田井町224
tel.0795-22-1001



online store



4 FUJI GAUZE

by 藤原染工株式会社

糸染めの会社ならではの
色使いで、日常が楽しくなる
アイテムを展開しています。

アクセサリ感溢れるバッグ。

播州織ジャカード バッグ

サイズ：横36 × 縦53 × マチ14cm

¥ 8,800- (税込)

<https://www.fujigauze.net/>

事業所DATA 藤原染工株式会社

〒677-0053 西脇市和布町187-4
tel.0795-27-7011



online store



5 バンオリ

by 播州織工業協同組合

UV や防水、シワ加工やネル起毛など
様々な加工技術を提供しています。

横糸を動かし独特のデザインを生み出す「クラッシュ加工」の日傘。

クラッシュ日傘 ※UV加工済み

サイズ：全長約73cm / 使用時直径約83cm

¥ 15,000- (税込)

shop 西脇市鹿野町162 ☎ 090-4352-1988
営) 水・土・日曜日 10:00~15:00

事業所DATA 播州織工業協同組合

〒677-0033 西脇市鹿野町162
tel.0795-22-1818



rakuten online



*P17・18掲載ブランドは、播州織工房館(P24)でも取り扱っています。尚、取り扱い商品は時期によって異なります。ご了承ください。



7

6

7

OKaji

by 岡治織物合資会社

創業100年を超える老舗の4代目が
ジャカード織りの技術を使って
遊び心いっぱいにもものづくりをしています。

代表自らがデザインしたマスクマン柄。
2万本の糸で高密度に織られており、
綿とは思えない保温力と強度をもっている。
じゃぶじゃぶと洗えるのも嬉しい。

ジャカードブランケット

サイズ：横120 × 縦120cm
素材：綿100%

¥ 10,000- (税込)

<https://okajiorimono.com/>

事業所DATA

岡治織物合資会社

〒677-0039 西脇市上比延町243-19
tel.0795-22-4605

online store



播州織のものづくり

暮

ら

Banshuori
textile

6 mulberry fabric

by 桑村織維株式会社

織布会社として名高い桑村織維が
エンドユーザー向けに立ち上げた
生地ブランド「mulberry fabric」から、
ライフスタイル雑貨が誕生しました。

播州織らしいタータンチェックと
パイピングの組み合わせが可愛い。

コットンリネンルームシューズ各種

サイズ：フリー(24~25cm)

¥ 2,750- (税込)

<https://kuwamura26.shop-pro.jp/>

播州織工房館(P24)でも販売しています。

事業所DATA

桑村織維株式会社

〒679-1131 多可郡多可町中区曾我井315
tel.0795-32-1180



9 TODATORA3493'Linen

by 戸田虎織布株式会社

主力であるテーブルクロス
の強くハリのある生地を
もっと活かしたいと
雑貨を開発しています。

テーブルクロス生地を使用したバッグ。

ミニトートバッグ

サイズ：横23 × 縦19(持ち手部除く) ×
マチ12cm

¥ 3,000- (税込) minne online

事業所DATA

戸田虎織布株式会社

〒677-0039 西脇市上比延町781
tel.0795-22-3493



染料 ブルーベリー



染料 珈琲

染料 緑茶

染料 ワイン

染料 栗

Apron-BF01

廃棄予定の食品などを染料に
優しい色で展開しているエプロン。

Apron-BF01

サイズ：横69 × 縦82cm 素材：綿100%

¥ 8,580- (税込)

LongApron-BF01

サイズ：横98 × 縦105cm
素材：綿100%

¥ 11,000- (税込)

<https://shop-sewingtakeuchi.com/>

online store



事業所DATA

株式会社 ソーイング竹内

〒679-1133 多可郡多可町中区靴屋90
tel.0795-32-0018

8

BF KITCHEN

by 株式会社ソーイング竹内

環境に配慮した縫製工場
つくられた、原料から
生産過程までサステナブルな
キッチンファブリック。



LongApron-BF01

染料 ワイン



9

10

sawa-ri

by 高邦商事株式会社

オーガニックコットンやリネンなど
自然素材の色合いや風合いを活かした
ものづくりをしています。

綿と麻で織りあげた生地を洗いにかけて
伸縮性の違いから生まれる凹凸が吸水性と速乾性を生む。

三重織フェイスタオル

サイズ：横35 × 縦90cm 素材：綿40% / 麻60%

¥ 1,980- (税込)

播州織工房館(P24)で販売しています。

事業所DATA

高邦商事株式会社

〒679-1122 多可郡多可町中区中安田736
tel.0795-32-3418



10

暮らし

Banshuori
textile

※ 播州織工房館、道の駅山田錦発祥のまち・多可、道の駅北はりまエコミュージアム
についての詳細はP24・25をご覧ください。

※ 播州織工房館、道の駅山田錦発祥のまち・多可、道の駅北はりまエコミュージアム
については、時期により取り扱い商品が異なります。ご了承ください。

11

KOEN

by 小円織物有限会社

小ロットから親身に対応してくれる機屋。
肌触りの良いダブルガーゼを使った
オリジナルブランドの商品は人気です。

吸水性と速乾性に優れたコットン100%のダブルガーゼに
横糸を揺らして織り上げる「よろけ織」の
デザインを施したタオルとハンカチ。

よろけガーゼのてぬぐいとハンカチ

てぬぐいサイズ：横30 × 縦112cm
ハンカチサイズ：横25 × 縦25cm

¥ てぬぐい 1,480- (税込) ~ ハンカチ 990- (税込)

online store ※ 播州織工房館並びに、道の駅山田錦発祥のまち・多可でも販売しています。



<https://koenorimono.theshop.jp/>

事業所DATA 小円織物有限会社

〒677-0113
多可郡多可町八千代区俵田35
tel.0795-37-0377



12

播州織雑貨屋さん

by 株式会社齋藤商店

繊維商社である齋藤商店は、
さまざまな製品の製造過程で出るハギレを
魅力的な商品にアップサイクルしています。

さまざまな生地を使った扇子は播州織土産のロングセラー。

播州織扇子

サイズ：広げた時 横39 × 縦22cm

¥ 1,320- (税込) ~

online store



※ 播州織工房館並びに、
道の駅山田錦発祥のまち・多可
道の駅北はりまエコミュージアム
でも販売しています。

<https://saito-tex.co.jp/TEXTILEGOODS/>

saio_tex/

事業所DATA 株式会社 齋藤商店

〒677-0014 西脇市郷瀬町554
tel.0795-22-7111



クッション性がよく快適な履き心地。
ハギレで手作りするるので、全て一点物。

播州織草履

サイズ：M・L

¥ 7,150- (税込)

13

olive

by 織衣羽

播州織を使って日本の伝統を

楽しく使いやすく表現しています。

200年以上の歴史を持つ播州織と150余年の歴史を誇る長野県の老舗水引店のコラボ商品。
のし袋としての役割を終えた後は、ハンカチとして使用できる。

ハンカチのし袋

サイズ：広げると約50cm四方のハンカチになります。

online store



※ 播州織工房館並びに、
道の駅北はりま
エコミュージアムでも
販売しています。

<https://olive-banshu.com/>

¥ 880- (税込) ~

事業所DATA

織衣羽

〒677-0066 西脇市水尾町818-1
tel.0795-27-0003



短め

長め

15

笠形たんぽぽ

by 細尾布帛有限会社

地元のお客様からの要望に答えて
手作りで商品をつくっています。

腰回り、足首にゴムの入ったルームウエア。

さまざまな柄が取り揃えられている。※短め(左写真)もあり。

播州織自由なワイドパンツ

サイズ：フリー ¥ 短め 2,100- (税込) 長め 2,500- (税込)

shop

多可町中区森本189-2 ☎ 0795-32-3812

☎ 9:00~17:00 ㊟ 土・日曜日・祝日

事業所DATA 細尾布帛有限会社

〒679-1124
多可郡多可町中区森本189-2
tel.0795-32-3812

online store



<https://hosoohuhaku.com/>

ここにも
播州織!

播州成田山 法輪寺

兵庫県最大の成田山の末寺です。



播州織のお守り
奉納料 700円



播州織の御朱印
奉納料 500円

播州成田山

〒677-0017 西脇市小坂町438-2
tel.0795-22-3912

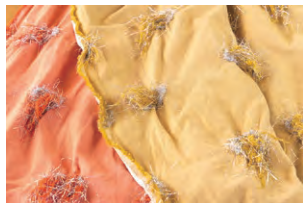


生地

Banshuori
textile

大城戸織布

奇想天外な発想で独創的な生地を開発し
世界のモードに影響を与え続けている機屋。
ご要望に応じて小売にも対応しています。



ボンボンジャカード
立体感を出すためにストレッチ性のある糸を使用。光沢のある糸を織り込んでアクセントに。

事業所DATA 大城戸織布

〒679-0313
西脇市黒田庄町岡406
tel.0795-28-3113

生地のご用命は上記まで。

※ 播州織工房館でも切り売り販売しています。



1mのリPEAT柄でインパクト抜群。インテリアにも最適。



布工房 風花 ~kazahana~

常時1000点以上の播州織の生地が揃うプロ好みのお店。
商品の回転が良く、来るたびに新しい発見があります。
価格も問屋なみで、町の生地屋さんの1/2~1/3の価格で手に入ります。



事業所&Shop 布工房 風花 〒677-0017 西脇市小坂町225-1
tel.0795-24-6466
営業 10:00~16:00 休 日曜日

株式会社 播

極細100番手の糸で織られた100/1(ヒヤクタン)
を筆頭に、織りの限界に挑戦し続けています。
近年は、縫製も手がけ最終製品にもコミットしています。



写真はストールブランド「fabori」の水彩グラデーションのストール。
100/1(ヒヤクタン)による透明感あるグラデーションは見る人を魅了します。生地としても販売しています。

事業所DATA 株式会社 播

〒677-0017 西脇市小坂町41
tel.0795-22-3988

生地の購入並びに、布製品に関する
企画提案などのご用命は左記まで。

遠孫織布株式会社

播州織屈指のジャカード織の機屋。
無理な要望にも、技術を駆使し応えてくれます。
ショールームがあり、小売にも対応しています。



事業所DATA

遠孫織布株式会社
〒677-0016
西脇市高田井町938
tel.0795-22-2704



ショールーム 営業 9:00~17:00 休 日曜日
※ 播州織工房館でも切り売り販売しています。

播州織工房館

西脇市西脇452-1 ☎0795-22-3775
営業: 10~17時 月曜日定休(祝日の場合は翌日)

播州織に出会うならまずはココ!

当時の雰囲気そのままに、
木造の機屋工場跡をリノベーションしてオープンした
播州織の情報発信スポット。

さまざまな機屋や産元の生地や雑貨
ファッションアイテムが一同に販売されているほか、
播州織がよくわかる資料の展示や
織機の展示・実演などもあり、ミュージアムの
役割も果たしている。
アンテナショップとしても活用されているので
最新の技術や商品も見ることができ、
ここでしか販売されていないものも多数。
播州織をよく知るスタッフが常駐しているので
話を聞いてみるのもおすすめです。



オーダーメイドシャツ

播州織工房館では、世界にたった1枚、
あなただけのオーダーメイドシャツを
承っています。

品質の良さから世界の有名ブランドでも使用されている
播州織の生地で作るシャツをつくりませんか?
播州織工房館なら、産地ならではの値打ち価格で仕立てられます。
縫製にはお時間をいただきますが、地方発送も行っているため来店しなくても大丈夫。
また一度採寸すれば、次からは電話でも発注できます。詳細はスタッフにお尋ねください。



サイズ
店内でフル採寸します。



生地
約1,000種のテキスタイルから
選べます。



シャツのスタイル
半袖・長袖、前見ごろ・後みごろ
のパターンなどが選べます。



**襟、袖、カフスなどの
スタイル**

道の駅 北はりまエコミュージアム

西脇市寺内517-1 ☎0795-25-2651

営業：9時～19時(11～2月は18時まで) 年末年始を除き無休



実用的でリーズナブルな播州織商品が揃う

採れたての農産物や特産品、地元のお母さんたちが手作りしたお弁当や雑貨などが揃うお店。観光客だけでなく、地元の住民が買い物に利用することも少なくないので、実用的でリーズナブルな商品が並んでいる。特に播州織のコーナーは広く、品種も豊富なので見ていて飽きない。敷地内には、地元食材を使った料理が楽しめるレストランや休憩所、観光案内所もあるのでぜひ活用しよう。



道の駅 山田錦発祥のまち・多可

多可町中区岸上281-1 ☎0795-20-7087

営業：9時30分～17時30分(11～2月は17時まで) 年末年始を除き無休



希少なお土産いっぱい道の駅

日本一の酒造好適米「山田錦」発祥の地ならではのお土産が揃う道の駅。日本酒だけでなく、山田錦を使ったパンやお菓子、うどんなど珍しい商品に出会える。また、1,000年以上の歴史を誇る日本屈指の手すき和紙、兵庫県重要無形文化財の「杉原紙」が手に入るのも多可町ならでは。播州織のコーナーも充実していて、希少なお土産がいっぱいだ。



播州ラーメン物語

播州織が育んだご当地ラーメン



「播州ラーメン」は、西脇市と多可町を中心とした北播磨地域で食べられている兵庫県を代表するご当地ラーメンです。その最大の特徴はちょっと“甘め”の醤油スープ。播州織が盛んであった昭和30年代、織物工場で働く若い女性従業員の口に合うように工夫を重ね生み出されたと言われています。播州ラーメン認定店は西脇市に6店舗、多可町に1店舗あり、それぞれにこだわりの「播州ラーメン」を提供しています。半世紀以上にわたって地域に根付いた個性あふれる味を、ぜひ味わってみてください。



播州織産地の用語

□ 播州織

兵庫県のほぼ中央に位置する北播磨地域(主に西脇市・多可町)で生産される先染め織物。播州織という呼称は明治39(1906)年の「第1回多可・加東・加西連合織物品評会」の知事訓諭で使われたのが最初だと言われている。

□ 先染め(先染め織物)

布を織る前に糸を染めることを「先染め」といい、染められた糸で織られた布を「先染め織物」という。逆に、織ってから染めた布を「後染め織物」という。

□ 織機しよつき

たて糸とよこ糸を交差させて布を織る装置。よこ糸を通す仕組みの違いでシャトル織機、レピア織機、エアージェット織機などに分類されている。また、織り方の違いでドビー織機、ジャカード織機などにも分類されている。

□ たて(経)糸・よこ(緯)糸

織機で布を織る際、縦に張る糸を「たて糸」、たて糸を左右(横方向)に通る糸を「よこ糸」という。この地域の特徴として、「たて糸」を「たつ糸」、「よこ糸」を「ぬき糸」と呼ぶことがある。

□ シャトル

織機で布を織る際、上下に開いたたて糸の間を、よこ糸を引いて往復する舟形の器具。これを使う織機をシャトル織機という。

□ レピア

織機で布を織る際、上下に開いたたて糸の間によこ糸を引いて通すために使われる剣状の部品。これを使う織機をレピア織機という。

□ ガチャマン

1950年代の織機景気を表す言葉。「織機をガチャンと動かせば万の金が儲かる」を意味している。

□ のこぎり屋根

かつて織物工場に多く見られた片流れのギザギザ屋根のこと。織物の風合いや色を安定的に識別できるよう、北からの柔らかな光を取り込めるように設計されたもの。

かせ 総染色

直径約1mの輪っか状に巻いた糸(総)を染色釜に入れて染める最も伝統的な方法。

チーズ染色 P5もご参照ください。

三角錐の芯(コーン)に巻いたチーズと呼ばれる糸を染色釜に入れて染める方法。チーズは持ち運び易いので汎用性の高い糸形状で、チーズ染色もまた最もポピュラーな糸染め方法となっている。

ビーム染色 P5もご参照ください。

幅約1.4mの車輪付きの芯(ビーム)に800～1,000本の糸を巻き、染色釜に入れて染める方法。昭和37年頃に当産地の産官が一体となって開発した独自の方法。

平織

たて糸とよこ糸が交互に交差する最も基本的な織り。チェックやストライプが代表的。

ドビー織

ドビー織機で織られる規則正しく連続した細かい柄を表現した織り。ドットや幾何学柄が代表的。チェックやストライプとの組み合わせが可能。

ジャカード織

ジャカード織機で織られる複雑な柄を表現した織り。自由度が高く、立体感を出したり、絵や写真を表現することも可能。

飛田安兵衛 ひだやすべえ

播州織の起源となった人物。寛政4年(1792年)、多可郡比延庄村(現在の西脇市比延町)の宮大工だった安兵衛が、京都西陣から織機の技術を持ち帰ったのが播州織のはじまりと言われている。古来西脇・多可周辺は、温暖な気候を活かし綿花の栽培が盛んだったので、安兵衛がつくる織機を使い、農家の副業として織物業が広まったと伝えられている。